

**Indumentaria y cultura : Buenos Aires Siglo XX / Rosana Leonardi ... [et.al.].**

- 1a ed. - Buenos Aires : Nobuko, 2012.

146 p. : il. ; 21x15 cm.

ISBN 978-987-584-404-9

1. Historia de la Indumentaria. I. Leonardi, Rosana  
CDD 391.209 82

DISEÑO DE TAPA

Liliana Foguelman

DISEÑO GRÁFICO

Karina Di Pace

Hecho el depósito que marca la ley 11.723  
Impreso en Argentina / Printed in Argentina

La reproducción total o parcial de esta publicación, no autorizada por los editores, viola derechos reservados; cualquier utilización debe ser previamente solicitada.

© 2012 de la edición, nobuko

ISBN 978-987-584-404-9

Febrero de 2012

Este libro fue impreso bajo demanda, mediante tecnología digital Xerox en  
bibliografika de Voros S.A. Bucarelli 1160, Ciudad de Buenos Aires.  
info@bibliografika.com - www.bibliografika.com

*En venta:*

LIBRERÍA TÉCNICA CP67

Florida 683 - Local 18 - C1005AAM Buenos Aires - Argentina

Tel: 54 11 4314-6303 - Fax: 4314-7135 - E-mail: cp67@cp67.com - www.cp67.com

FADU - Ciudad Universitaria

Pabellón 3 - Planta Baja - C1428BFA Buenos Aires - Argentina

Tel: 54 11 4786-7244

# Indumentaria y cultura Buenos Aires siglo XX

**LIC. ROSANA LEONARDI**

**ARQ. SARA VAISMAN**

**COMPILADORAS**

LIC. DAFNE ROUSSOS

ARQ. SARA VAISMAN

LIC. ROSANA LEONARDI

LIC. CRISTINA DRIUSSI

LIC. LIDIA HEKIER

DIS. TEXTIL LOURDES IRACET

**AUTORES**



## **El fin de siglo XX y las propuestas del siglo XXI**

DIS. TEXTIL LOURDES IRACET

### **Marco histórico, político, social y económico internacional**

Las décadas del 80 y 90 estarán caracterizadas por el desarrollo a nivel internacional del llamado neo liberalismo que impondrá las razones de mercado por sobre el Estado de Beneficio que en décadas anteriores caracterizó las políticas estatales sobre todo en Europa. También en este período el bloque soviético comenzó un acelerado proceso de descomposición que culminará en 1991 con la desaparición de la URSS luego de la estrepitosa caída del muro de Berlín en 1989. De esta forma culmina la llamada guerra fría que desde el final de la Segunda Guerra mundial sostenían EEUU y la URSS. Estados Unidos emerge como la nueva potencia hegemónica no sólo en el Occidente sino también sobre los llamados países del este.

Un hecho inmediato fue la guerra del Golfo Pérsico, que enfrentó a la coalición internacional liderada por Estados Unidos contra Irak. Fue el evento que mas dividió a los árabes y algunos de ellos llegaron a aliarse

con EEUU y otros países occidentales para atacar a Irak, algo que hubiera sido impensable algunos años atrás.

En el terreno ideológico el mercado y la democracia pasaron a ser percibidos como únicos horizontes posibles y se revalorizaron el individualismo y la libertad de elección frente al totalitarismo, el estatismo y la planificación económica. Países asiáticos como Corea del Sur, Taiwán y Singapur, experimentan un rápido desarrollo industrial que no se detendría durante el resto del siglo.

Simultáneamente irrumpe en toda Asia y Europa una novedad que afectarían el "modus vivendi" de la sociedad: los videojuegos. Comienza a extenderse, de este modo, una industria que en la actualidad genera beneficios superiores a los del cine o la literatura. Una nueva cultura, una nueva forma de interactuar, pensar, entretenerse.

El SIDA, cuyo primer caso confirmado se detectó en 1984, se presenta ante el mundo como una epidemia de enormes proporciones.

Los cambios tecnológicos y culturales de los años 80 y 90 llevaron a que en la vida social se fuesen imponiendo los valores identificados con el postmodernismo, los cuales afirmaban que había muchas "razones" distintas y todas igualmente válidas, lo que hacía prevalecer el individualismo. Las finanzas mundiales y las grandes empresas transnacionales lideraron la economía mundial, reduciendo a los Estados nacionales.

La República Popular China empezó a ver los beneficios de su política de transformación económica iniciada a finales de los años 70, que hicieron que el país renunciara poco a poco a los principios de la economía comunista adentrándose cada vez más en una economía de mercado. El nacimiento de la Unión Europea (UE) en 1993, dio al mundo un nuevo bloque político económico fuerte que paulatinamente se colocó como una fuerza predominante en Europa. Oriente medio aumentó su división interna y los países árabes dejaron de representar un peligro para la existencia del estado de Israel.

La aparición de Internet como una herramienta al alcance de la población, marca una revolución cultural cuyo alcance aun no puede ser cuantificado del todo, pero que sin duda ha cambiado para siempre la manera en que las personas se comunican.

Sin embargo en este contexto de capitalismo globalizado y aparente bienestar se desencadenó la crisis de septiembre de 2008, "el estallido de la burbuja inmobiliaria", con la quiebra del banco Lehman Brothers que hizo sucumbir al sistema financiero norteamericano primero y luego a su par europeo. Las bases del neo liberalismo globalizante quedaron así fuertemente cuestionadas.

### Marco histórico, político, social y económico nacional

A comienzo de la década del 80 aún gobernaba el país la última dictadura militar (1976-1983), aunque a esta altura con fuertes cuestionamientos por parte de los distintos sectores sociales. En 1981, asumió la Presidencia del gobierno de facto Leopoldo Galtieri y comenzó a planear la ocupación de las Islas Malvinas. En la madrugada del 2 de abril de 1982 el país se enteraba de una noticia asombrosa, increíble, fuerzas argentinas habían recuperado las Malvinas después de casi un siglo y medio de usurpación. Esta operación militar por demás endeble e irracional culminó con la capitulación y rendición de todas las tropas argentinas el 14 de julio de 1982. A partir de ese momento, el régimen militar iniciado en 1976 entró en una etapa de rápida descomposición.

Además de la crítica problemática social, también existían graves problemas económicos, El nuevo ministro de Economía, José M. Dagnino Pastore declaró que la economía se encontraba "en estado de destrucción sin precedentes, que puede calificarse de emergencia nacional". El índice de precios había subido un 43% en el primer semestre del año; las tarifas de los servicios de transporte, gas, luz, eléctricos subían

sin parar. La derrota del gobierno militar, puso en evidencia todos los horrores, errores e inconsecuencias del Proceso, el régimen militar se retiraba acosado por todos sus frentes.

El saldo de la destrucción que nos legó la dictadura fue miles de desaparecidos, una deuda impagable para un Estado y una economía quebrada, sometidos a una altísima tasa de inflación, aislamiento internacional, una guerra perdida y una sociedad ganada por conductas facciosas y especulativas.

### El triunfo de la democracia (1983-1989)

Así llegó el 30 de octubre de 1983. El electorado argentino votó pacíficamente y con entusiasmo, y fue consagrado presidente Raúl Ricardo Alfonsín. La primera tarea de este primer gobierno de transición consistió en restablecer todas las instituciones democráticas que habían sido suspendidas durante la dictadura.

El 15 diciembre de 1983 se creó la Conadep, presidida por el escritor Ernesto Sabato. El objetivo de la misma fue la investigación y el esclarecimiento de las desapariciones forzadas de personas durante la dictadura militar. Esto permitió que por primera vez en la Argentina se enjuiciaran a los responsables de crímenes de lesa humanidad.

En abril de 1987 estalló un motín en Campo de Mayo, luego hubo más levantamientos en Monte Caseros y Villa Martelli, pero la gente común ganó la calle en defensa de la democracia. A pesar del apoyo popular el gobierno radical pactó con las cúpulas militares el cese de las hostilidades sin derramamiento de sangre.

Simultáneamente, la economía, a través de distintos ministros y planes económicos colapsaba. Para 1989 hubo una devaluación del 40%, la situación se volvió insostenible, ya que entre otras cosas se produjeron saqueos en diversos lugares del Gran Buenos Aires y en Rosario

que terminaron con decenas de muertos y heridos; sucesivos fracasos económicos e hiperinflación determinaron el fin de un gobierno. Fue así que para mayo de 1989, se llamo a elecciones nacionales anticipadas.

### El primer gobierno de Menem (1989-1995)

Las elecciones presidenciales de mayo de 1989 le dieron el triunfo con un 47,3% por ciento de votos, a Carlos Saúl Menem. Su gobierno se caracterizó por una agresiva política neo liberal que achicó violentamente el Estado. La Reforma del Estado permitió privatizar empresas estatales y vender sus bienes inmuebles. También se autorizó la liberación de inversiones extranjeras, y se creó un Poder Judicial favorable a sus políticas.

Hacia 1990 llegaron las primeras privatizaciones: Aerolíneas Argentinas, ENTEL, las petroquímicas Polisor, Petropol e Inductor, los canales de televisión 11 y 13 y la concesión de los peajes de las rutas nacionales, que procedieron a las de los ferrocarriles, los subterráneos, el agua corriente y red cloacal, las instalaciones portuarias, entidades bancarias, Somisa, diversas fábricas militares, el correo y la petrolera YPF; que llegaron luego del Plan de Convertibilidad, el cual fijó la paridad cambiaria, un peso-un dólar.

El 7 de octubre de 1990, firmó los diez decretos de indulto que beneficiarían a ex militares procesados y condenados por violaciones a derechos humanos durante la última dictadura, ellos serían Videla, Galtieri, Menéndez, Massera, Lambruschini, a líderes de grupos guerrilleros, como Firmenich, Vaca Narvaja y Perdía; y también a los militares involucrados en los alzamientos de Semana Santa.

En cuanto a la política exterior el alineamiento con los Estados Unidos fue la prioridad del gobierno, durante los dos mandatos de Menem. También procuró que capitales europeos (de origen español, francés, britá-

nico e italiano) invirtieran en el país. La buena relación con Brasil incidió para la puesta en marcha del Mercado Común del Sur (MERCOSUR).

### El segundo gobierno de Menem (1995-1999)

Menem se postuló a la reelección después de la Reforma Constitucional, acordada en el Pacto de Olivos, con Alfonsín y triunfó en las elecciones de mayo de 1995. Hacia 1998 Argentina ingresó en una profunda recesión, que en los años siguientes originó una deuda externa impagable. En 1998, el desempleo trepó por sobre el 14% y en los años posteriores llegó al 22%, cifra inédita en el país. La oposición se expresó vía sector sindical, primero y luego con las clases medias, estudiantes y sectores afectados por la crisis. Se multiplicaron las denuncias por enriquecimiento ilícito contra colaboradores muy cercanos al presidente, la constatación de los cobros de sobresueldos con fondos reservados. Si bien la crisis era grave permaneció en su mandato hasta su conclusión el 10 de diciembre de 1999.

La profunda crisis y el derrumbe de los regímenes de los países del Este europeo crearon nuevas condiciones para una emigración; así 25.000 familias rusas provenientes de Estonia, Letonia y Polonia se instalaron en nuestro país. También a partir de finales de los años ochenta un gran número de inmigrantes del África Occidental, principalmente varones jóvenes, se radicaron en Buenos Aires. Igual fenómeno ocurrió con la comunidad china que al día de hoy posee una población aproximadamente de 35.000 personas, procedentes de Taiwán (el 60%), República Popular China y Hong Kong.

En cuanto a la colectividad coreana suma entre 30 y 35 mil personas, la mayoría radicada entre finales de la década de los setenta y los ochenta. Esta inmigración se caracterizó por el trabajo en supermercados y en la industria textil. (Ver apartado Indumentaria).

### El triunfo de la Alianza (1999-2001)

En 1999, las elecciones presidenciales dieron el triunfo a la "Alianza" con la fórmula De la Rúa-Álvarez. Las bases de la alianza fueron erradicar la corrupción, para garantizar un gobierno transparente, independizar la Justicia, priorizar los debates parlamentarios y mantener el sistema económico vigente aunque con ciertas reformas. Las diferencias entre sus integrantes se sumaron a la grave situación del país, marcada por la recesión, el peso de la deuda externa y un descontrolado déficit fiscal. En el seno de la Alianza existían diferentes posiciones, que en la campaña electoral quedaron relegadas en pos del triunfo, pero una vez en el gobierno las discrepancias se agudizaron.

Una de las exigencias del FMI para la renegociación de los créditos externo serán las reformas estructurales, entre ellas la reforma laboral, que contribuía con la contratación de nuevo personal y a la disminución de desempleo. A pesar de la oposición de los sindicatos, la ley se votó, y las protestas contra la misma fueron reprimidas con un saldo de 27 heridos y 43 detenidos.

En economía no se encontraba el rumbo, sucesivos ministros, José Luís Machinea, Ricardo López Murphy y Domingo Cavallo fracasaron en sus respectivas gestiones. El pueblo comenzó a expresar su descontento, bajo una modalidad novedosa: "los cacerolazos", convocados espontáneamente en marchas a la Casa de Gobierno y al Congreso de la Nación.

Las jornadas del 19 y 20 de diciembre de 2001 fueron decisivas, en algunos barrios del Gran Buenos Aires y del interior de país, comenzaron los saqueos a supermercados y negocios. Luego del discurso presidencial de la noche del 19 de diciembre, donde De la Rúa anunció el estado de sitio, la población, se arrojó a las calles a reclamar "que se vayan todos", empezando por el presidente. Durante toda la mañana y la tarde del 20 de diciembre se sucedieron numerosos enfrentamientos, cuyo

resultado fue de más de 30 muertos en todo el país. El Partido Justicialista, entendió que De la Rúa estaba agotado y rechazó la propuesta de éste de integrar un gobierno de coalición. Al final de día, mientras que en la Plaza de Mayo se seguía combatiendo, la huida del presidente en helicóptero desde las terrazas de la Casa de Gobierno fue el símbolo de un final anunciado.

### Los gobiernos de transición (2001-2003)

El día 23 de diciembre la Asamblea Legislativa designó como presidente provisorio primero a Federico Ramón Puerta, que prontamente renunció, y luego a Adolfo Rodríguez Saa. Esta fue la primera medida que tomó: fue la suspensión del pago de la deuda externa, pero sin el respaldo de la ciudadanía y con nuevos "cacerolazos", renunció a pocos días de asumir su mandato, más precisamente el 28 de diciembre de 2001.

Nuevamente la Asamblea Legislativa, designa primero a Eduardo Camaño, quien también renunció; y luego a Eduardo Alberto Duhalde como presidente provisional, siendo este el que tuvo que hacer frente a la cesación de pagos y a la creciente protesta social, particularmente a los damnificados por el corralito financiero.

Al principio el dólar se disparó y la devaluación empeoró la situación económica. Duhalde prometió que el dinero del corralito sería devuelto en la misma moneda, pero al poco tiempo estaba claro que de ser así, se habría llevado a la quiebra el sistema bancario. Para los depositantes, que veían el crecimiento desmedido del dólar, eso significaba una confiscación de sus ahorros; por lo tanto en este momento se intensifican las marchas de los ahorristas; acompañados con reclamos judiciales. Para hacer frente a la crisis social y a la desocupación, se implementa un plan de asistencia universal para los desempleados, este fue llamado Plan Jefas y Jefes de Hogar.

Hacia fines del 2002, la economía comienza a crecer de manera sostenida, y luego de cuatro años de recesión, la construcción comenzó a recuperarse, los indicadores de empleo y salario cambiaron la tendencia, la devaluación de la moneda favoreció la recuperación de las exportaciones y protegió a algunos sectores industriales. Las exportaciones y negocios inmobiliarios fueron los motores de la recuperación.

El gobierno anunció el adelantamiento de las elecciones presidenciales, y los comicios se realizaron en abril de 2003. Obtuvo la victoria Néstor Kirchner quien fue consagrado como presidente de la Nación con el 20% de los votos.

### El triunfo de Néstor Kirchner (2003-2007)

Asumió la presidencia el sábado 24 de Mayo de 2003, siguiendo los lineamientos de Duhalde, aunque adoptó un estilo más frontal y autoritario en sus declaraciones, alejado de cualquier protocolo. Su gestión comenzó a cobrar un creciente apoyo popular con la recuperación de la economía, la reestructuración de la deuda externa y la normalización de las instituciones. Se propuso mantener la iniciativa en manos del gobierno y construir un mayor respaldo para su gestión; buscó aliados dentro y fuera del justicialismo, en lo que conoció como una política de "transversalidad". Conquistó altos grados de popularidad que acompañaron sus logros para superar la crisis de 2001-2002; en sus aspectos económicos, políticos y sociales. Las elecciones legislativas de 2005, le dieron una amplia victoria.

En materia económica, profundizó las medidas ya establecidas produciendo un crecimiento sostenido; esta recuperación le permitió contener la caída de los niveles salariales y las condiciones de vida. Además de sacar al país del default más grande de la historia, canjeó la deuda soberana por nuevos bonos indexados.

En la política internacional privilegio los vínculos con América Latina. Junto con el presidente brasileiro, Luiz Inácio "Lula" da Silva, promovió la ampliación de MERCOSUR. Mantuvo muy buenas relaciones con los gobiernos del venezolano Hugo Chávez, el boliviano Evo Morales y la chilena Michelle Bachelet. El conflicto con el gobierno del uruguayo Tabaré Vázquez, por la instalación de una papelera (tema aún hoy en conflicto), ha sido el único punto de tensión dentro de ámbito regional.

Con Estados Unidos, las relaciones han sido buenas aunque alejadas, mientras que con la Unión Europea, especialmente con España, tuvieron una mejoría.

En 2007 su principal objetivo era la reelección o la elección de su esposa Cristina Fernández de Kirchner. Dentro de las propuestas mencionaban la contención de la inflación hasta un 10% anual; mantener un superávit sólido y reservas fuertes, avanzar en la reforma impositiva y disminuir el desempleo por debajo de un dígito. La oposición acrecentó sus críticas al gobierno, denunciando autoritarismo y presiones a la prensa. En octubre de 2006 la Sociedad Interamericana de Prensa (SIP) denunció que existían "condicionamientos" a la libertad de prensa y amenazas a periodistas. Entre las figuras más destacadas de la oposición figuran Mauricio Macri, Elisa "Lilita" Carrió.

### El triunfo de Cristina Fernández de Kirchner (2007-2011)

Con el triunfo de Cristina Fernández, el 28 de octubre de 2007, se continuó con las medidas implementadas por su esposo, el ahora ex-presidente Néstor Kirchner, aunque se revalorizó con sucesivas visitas al exterior, las relaciones internacionales y profundizó su vínculo con algunos gobiernos latinoamericanos, Venezuela, y Bolivia. Durante los últimos años de su gobierno se intensificó la división de la sociedad en antagonismos como guerrilleros-militares, ciudad-campo, kirchnerismo-

antikirchnerismo. En 2010 el tribunal de La Haya dictaminó la resolución por el conflicto de la papelera (Bosnia); y también en esta etapa gestionó con éxito la afección de las reservas del Banco Central, que culminaron con el desplazamiento de su presidente, Martín Redrado.

### La indumentaria en el contexto socio económico

En nuestro país, las tendencias llegaban rápidamente, nuevas marcas surgían con diseños de vanguardia y buena confección. Pero, en la década del noventa, debido a la política económica del momento, muchas fabricas textiles que hasta ahora habían funcionado en el país, cerraban sus puertas definitivamente.

Esto produjo algunos cambios:

- la fabricación de las telas ya no era nacional sino importada, era más económico importar que fabricar,
- que muchos capitalistas, no diseñadores o marcas, ingresaran el mundo de moda copiando y fabricando tendencias europeas; y
- surgen nuevos puntos de fabricación, ventas, consumo y de diseño o copia de indumentaria, en Palermo (Hollywood, SOHO), Avellaneda, La Salada, y distintas ferias en Capital.

Entre los nuevos puntos de venta encontramos las ferias, como La Salada y Las Saladitas (en Capital); impulsadas por la pérdida del valor adquisitivo de los salarios. La feria del complejo de Ingeniero Budge, recibe un millón de personas cada miércoles y domingos; mientras que las de Capital trabajan desde muy temprano hasta la noche, y hasta ella llegan hombres, mujeres, grandes, chicos que consumen todo lo que se vende y el regateo es la principal herramienta a la hora de comprar.

En la ciudad hay más de media docena de ellas, en barrios como

Balvanera, Flores, Constitución y Retiro; en donde se exhibe prendas de indumentaria, calzado, accesorios, tecnología, etc. El surgimiento de estas ferias trajo mucho revuelo en la industria textil, ya que es poco claro como es la fabricación y comercialización de las marcas.

En las ferias algunos puestos fabrican con marca propia productos de dudosa calidad pero a bajos precios; aunque no son estos los que mas se venden; otros ofrecen copias (no muy fieles) de marcas conocidas, como Niké, No Fear, Adidas, Cardon, Tommy Hilfiger, a precios inimaginables (por lo módico) y por ultimo hay puestos que venden mercadería de dudoso origen (robada).

"En la feria el que compra marca, compra basura: paga por un logo en una prenda trucha y no por calidad. Hay que comparar marcas propias del productor que las ofrece, que son autenticas", argumenta J. Castillo.<sup>1</sup>

"Esto es robado se nota por las etiquetas", argumentan feriantes con marcas propias. En abril de 2010, la Cámara Argentina de Comercio detecto 506 fraudes de marcas (falsas y robadas), en los alrededores de Retiro a donde se formó otra "Saladita".<sup>2</sup>

"Los rubros más falsificados son ropa y calzado (44%), óptica, fotografía y relojería (42%). Las marcas más perjudicadas son Nike, Adidas, Ray Ban e Infinit. Los puestos callejeros suelen ofrece mercadería que entro de contrabando o es robada o falsificada. No dan factura y su personal esta en negro", afirma Carlos de la Vega, presidente de la Cámara.<sup>3</sup>

Aunque no existe un registro oficial, que regule las ferias, habría entre 40 y 60 galpones a donde se vende mercadería que en muchos casos no pueden justificar su origen. Esta problemática no parece tener

<sup>1</sup> "'Saladitas', ferias polémicas que se multiplican en Capital", diario *Clarín*, 23 de mayo de 2010, p. 52.

<sup>2</sup> "'Saladitas', ferias polémicas que se multiplican en Capital", diario *Clarín*, 23 de mayo de 2010, p. 53.

<sup>3</sup> *Ibidem*.

solución aparente, ya que cada vez las ferias son más concurridas. Desde hace un año se ofrecen "tour de compras" en los países limítrofes, logrando una gran concurrencia de comparadores particulares y mayoristas de países como Paraguay, Bolivia, Chile, y Uruguay.

Un caso particular que ha crecido en los últimos años es la Calle Avellaneda, en el barrio de Flores. Es un área de la industria de la indumentaria y textil, donde las marcas se focalizan en los segmento medios y bajos. Acá lograron establecerse coreanos, bolivianos, que vinieron en las oleadas migratorias de fines de los años 70. Pero durante los últimos 5 años se incremento el papel de este sector en el mercado.

La mayoría de los bolivianos comenzaron trabajando en pequeños talleres, se fueron independizando y montando sus propias marcas,<sup>4</sup> explica Pedro Bergaglio, dueño de la fábrica de suéteres Tricofix y presidente de la Fundación Pro Tejer. También coincidió con la llegada de una nueva ola de inversiones liderada por empresarios de las colectividades coreana y boliviana.

"El crecimiento de la zona se dio básicamente de la mano de los locales de ropa, aunque en los últimos años también se sumaron negocios mayoristas de telas y de proveedores de avíos (hebillas, etiquetas, botones, etcétera)",<sup>5</sup> explicó Helouani.

La zona reúne a más de 1600 comercios de fabricación y venta de ropa, téngase en cuenta que el shopping Unicenter tiene 300 locales.

La integración vertical también juega un papel clave en el éxito comercial del polo. "Una de las razones del éxito de los negocios de Avellaneda es que operan just in time, lo que les permite trabajar con stocks muy bajos y reaccionar rápido ante la demanda de un producto. Este nuevo polo, no es diseño de autor, no es copia trucha, son marcas chicas destinadas a consumidores específicos."

<sup>4</sup> Disponible en <<http://www.fundacionprotejer.org/prensa-noticia.php?id=18090>>.

<sup>5</sup> Disponible en <<http://www.fundacionprotejer.org/prensa-noticia.php?id=18090>>.

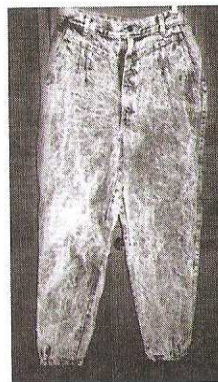
Dentro del diseño surgen nuevos polos; hay casos en que el diseño tiene un lugar central, y se desarrolla como filosofía de marca. En nuestro país esta forma de trabajo se viene gestando desde la creación de la carrera de Diseño de Indumentaria y Textil de la UBA en 1988, y logra afianzarse en 2001, con la llegada del Buenos Aires Fashion Week, sumada a la crisis económica que generó interesantes emprendimientos.

En muchos casos se trata de diseñadores egresados de la Universidad de Buenos Aires que logran triunfar nacional e internacionalmente, como Nadin Zlotogoda, Vero Ivaldi, Martín Churba, Jessica Trosman, partiendo del llamado diseño de autor. La incorporación de diseñadores en las empresas apuntadas a un segmento voluptuoso, también tiene sus vericuetos, acá el rol que tiene el diseñador, no siempre logra desarrollar una integración de las áreas, y muchas veces el departamento de diseño queda aislado, estas son las grandes marcas en donde prima la venta en grandes volúmenes.

Por último otra expresión de "diseño" es la "copia fiel": empresas más pequeñas, con prendas de altísimos costos, que traen modelos (prendas terminadas) de marcas exclusivas: como Max Mara, Gucci, Fendi; Chanel, (marcas clásicas), los cuales son confeccionadas en talleres y concluyen siendo fieles reproducciones de muy buena calidad. No podemos llamar a estas, marcas de diseño, pero si tienen un segmento cautivo y apuntan a pocas cantidades y exclusividad.

## Los comienzos del siglo XXI

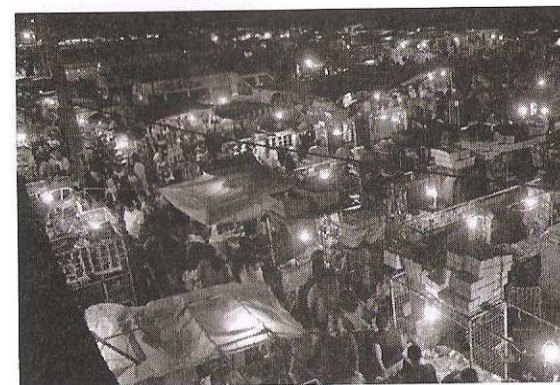
A este nuevo siglo lo denominaremos Siglo XXI: Tecno + Eco y Todo vale. Estas tendencias mostrarán interés por dos vertientes (entre otras menores) bien diferenciadas: el desarrollo de los textiles inteligentes, y la preocupación y ocupación por la ecología y el comercio justo, y por ende, la vuelta a lo natural.



**Figura 61.** Años '80. Jean nevado. Disponible en <[www.recordados80.com.ar/julio/2010](http://www.recordados80.com.ar/julio/2010)>.



**Figura 62.** Auge de los joggins, 1983. Fuente: Saulquin, Susana: *Historia de la moda argentina*. Buenos Aires, Emecé, 2006.



**Figura 63.** Fenómeno de "La Salada" de noche. Ilustración disponible en <[www.bureau.de.salud.com](http://www.bureau.de.salud.com)>, julio 2010.

Tal como se menciona en el Journal of the Textile Institute (Vol. 91, 2000) denominado "Tecnologías para la Nueva Centuria",<sup>6</sup> la innovación en el sector textil en la primera mitad del siglo XX se basó en la química: nuevas tinturas, terminaciones en tejidos y nuevas fibras. Durante la segunda mitad, la electrónica y la ingeniería permitieron grandes avances en la maquinaria. En la actualidad, se observa que en la primera mitad del siglo XXI los grandes cambios del sector estarán basados en la física y mecánica de fibras.

De acuerdo con Journal Future Materials de septiembre-octubre 2003, las empresas están trabajando en textiles inteligentes que pueden cambiar sus propiedades físicas de acuerdo al medio ambiente en el que se encuentran o bien monitorear los signos vitales de una persona. Aparecen las prendas interactivas, que se confeccionan a partir de una tecnología de miniaturización (mano tecnología) que permite realizar prendas ultra funcionales para una sola sociedad (globalizada).

En los últimos años, empresas, universidades y profesionales del diseño y la confección, han convertido sus centros de trabajo, en espacios dedicados a la investigación y diseño de ropa inteligente. El interés está puesto en el desarrollo de nuevos materiales para responder a las exigencias y necesidades de los consumidores.

Se busca que los tejidos y las prendas sean funcionales, livianos, resistentes y flexibles que permitan libertad en los movimientos, que sean fáciles de lavar y planchar, con propiedades que van más allá del vestir. Además se busca que los tejidos combatan el estrés, induzcan al sueño, absorban las radiaciones solares, combatan las bacterias, e incluso que incorporen tecnología.

Japón es el principal productor de telas especiales y el dueño de los cinco laboratorios más importantes donde se investigan nuevos materiales. Estados Unidos y Suiza lo siguen en el ranking. Y la Argentina,

<sup>6</sup> Disponible en <<http://www.inti.gov.ar/sabercomo/sc33/inti4.php>>.

también tiene su industria. Mariano Segundo es el dueño de Textiles Antimicrobianos. Las microfibras (fibras sintéticas) más finas que las seda, más brillante, más suave, más flexible y cómoda, le están dejando paso a las ultramicrofibras, tercera parte de la microfibra. El tactel, la nueva fibra de lycra protege contra los rayos ultravioletas, y produce aislamiento térmico. Es una fibra inteligente, ya que experimenta cambios frente a estímulos externos. Puede inducir al sueño, repeler insectos, perfumar el cuerpo, combatir el estrés, y mantener el nivel de humedad en el cuerpo.

Otros ejemplos de fibras inteligentes son: prendas con micro-cápsulas de aromaterapia, tejidos crómicos, que cambian según la luz y la humedad, camisetas coquetamente ajustadas, que monitorean funciones vitales y envían la información a través de fibra óptica a un ordenador, con propósitos médicos o deportivos, hilos de conductividad para recargar el teléfono, la cámara, la palm y el iPod, prendas femeninas con micro-cápsulas de antiestáticos, para evitar cargarse de energía electrostática causante de alteraciones o estrés, camiseta con conexión inalámbrica al móvil, que con un simple mensaje de texto, entra en conexión con la comunidad de usuarios de la prenda, capuchas aislante del sonido, telas que cambian de textura según los niveles de humedad, prendas como camperas con teléfono celular y reproductor de MP3, entre otras.

Durante estos años, Levi's lanzo al mercado europeo, la primera línea de indumentaria tecnológica llamada Levi's ICD+; que incluye indumentaria de trabajo interactiva, con reproductor de MP, para escuchar música y un teléfono celular. Ahora la moda es ligera, individual, practica, funcional, experimental, y adaptable para todos los gustos.

Otro de los factores que preocupa es el deterioro del medio ambiente, que puso en alerta al sistema de moda, y propuso la fabricación de prenda usada, reciclada o recompuesta, entre otras cosas. En los próximos años la indumentaria estará basada en la funcionalidad, en el

cuerpo humano real y en los principios ecológicos. La ropa acompañara al cuerpo y no a la inversa.]

Aspectos fundamentales tales como la polución, la deforestación, la desaparición de especies y el calentamiento global son efectos colaterales de las actividades que proporcionan a los consumidores comida, transporte, techo, ropa y un sin fin de bienes de consumo en el mercado actual.] Los aspectos ecológicos y sociales se hacen más importantes que nunca y un nuevo y vital rol se abre al diseño. Los tejidos ecológicos se están abriendo camino. Los productos sostenibles son en definitiva los más beneficiosos para las personas, el planeta en su conjunto.

En la fabricación es donde se producen la mayoría de los impactos ambientales y sociales, produciéndose el daño tanto por la extracción de las materias primas como por la polución debida a los procesos de transformación. Los productos sostenibles son por definición aquellos que son totalmente compatibles con la naturaleza en todo su ciclo de vida.]

El algodón orgánico está más disponible y es de mejor calidad que a principios de los 90. Los grandes fabricantes lo usan, y Levi Strauss & Co. comenzará a fabricar jeans Levi's con algodón orgánico y otros materiales respetuosos con el medio ambiente, como metal reciclado y botones de maderas naturales.

Diseñadores desde Katharine Hamnett y Stella McCartney a Eileen Fisher y Rogan Gregory están comercializando algodón sin insecticidas ni pesticidas en su ropa. Cadenas minoristas como Nordstrom Inc. y Wal-Mart Stores Inc. también lo usan en sus marcas privadas. Giorgio Armani, quien ya vende pantalones cortos y suéteres de cáñamo, lanzó la primavera de 1992 una camisa tejida con fibra de maíz.

Loudermilk está utilizando un tejido ecológico, Ingeo, para sus jeans, medias veladas y suéteres en su colección de primavera de 2007.

Originalidad, comercio justo y desarrollo sustentable son algunos de los conceptos que se escuchan cada vez más fuerte en la industria de

la moda local. Dentro del concepto de ecología; la "sustentabilidad" se refuerza a partir de otro nuevo concepto: la responsabilidad empresarial. Ahora hay que pensar en el consumo y la compra responsables. Los bajos salarios, la falta de derechos y las pobres condiciones de trabajo son aun la norma para millones de trabajadores de la industria de la moda en todo el mundo.] Fashion and Ethical Industry (Moda e Industria Ética), es un proyecto de la organización británica Labour Behind the Label (Trabajo Tras la Marca), que trabaja con estudiantes y docentes en cursos relacionados con la moda para proveer una vision general de la industria. A su vez apoya a los trabajadores en sus esfuerzos para mejorar sus condiciones de trabajo. Es la plataforma británica de la Clean Clothes Campaign (Campaña de Ropas Limpias), que reúne a 12 organizaciones de países europeos.

La ETI (Ethical Trade Initiative), es una alianza entre compañías, sindicatos y organizaciones voluntarias del Reino Unido, dedicadas a promover las buenas prácticas en el creciente mercado del comercio justo. El objetivo fundamental es asegurarse que las condiciones laborales de los trabajadores (de cualquier bien de consumo) que producen bienes para el mercado británico se ajustan o sobrepasan los estándares laborales internacionales; y mejorara las condiciones en los países en desarrollo.

La industria de la indumentaria esta compuesta por complejas cadenas de abastecimiento que conecta a gente de diferentes países en todo el mundo; las prendas son confeccionadas en un punto del globo muy lejano de donde fueron diseñadas o para donde están destinadas a ser comercializadas y vendidas. Para muchos de los trabajadores de "la moda", el abuso de los derechos humanos y pobres condiciones de trabajo son una experiencia diaria.]

El proceso de corte-confección-acabado dentro de la producción, implica un trabajo intensivo.] Hasta el momento, no hay invención alguna que pueda competir con la rapidez y destreza del trabajador, en gran

mayoría mujeres. La vida en las fábricas dista mucho de lo estipulado por las leyes y los derechos del trabajador o del compromiso ético que las grandes marcas y minoristas proclaman tener.

Las actividades de todos los que trabajan en esta industria, ya sean diseñadores o compradores, afecta a los trabajadores de todo el mundo. Los estudiantes y graduados de estudios sobre indumentaria, como futuros responsables de la industria, juegan un papel clave, y poseen una verdadera influencia sobre la forma como se maneja el negocio de la moda en el futuro.

La "moda rápida", implica que las prendas están en los locales solo 5 ó 6 semanas luego de haber sido vistas en las pasarelas, a precios mínimos. Precios bajos y pedidos más veloces significan salarios más bajos, más horas de trabajo, deterioro en las condiciones de los trabajadores.

La pionera del Slow Fashion (Moda Lenta), fue la académica Kate Fletcher; quien afirma: "La moda lenta se trata de diseñar, producir, consumir y vivir mejor. No se basa en el tiempo sino en la calidad, es un acercamiento diferente en el que diseñadores, compradores y consumidores están más atentos al impacto que los productos tienen en los trabajadores, las comunidades y los ecosistemas".<sup>7</sup> Por supuesto la calidad costará más, se diseñarán objetos de más alto valor, y de lento consumo.

El diseño lento es un vistazo a un futuro distinto y sostenible para el sector textil y de indumentaria, y una oportunidad para que el negocio se haga de forma que respete a los trabajadores, el medio ambiente y a los consumidores en igual medida. El recargo excesivo de las horas de trabajo, horas extras forzadas, faltas de medidas de seguridad, salarios muy bajos, negación de los derechos del trabajador, insalubridad, agotamiento, acoso sexual, estrés mental se repite constantemente.

<sup>7</sup> Disponible en <<http://www.cleanclothes.org>>.

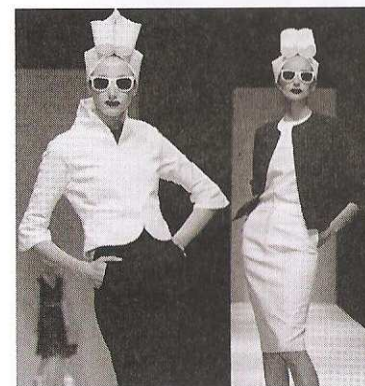


(izq.)

**Figura 64.** Jessica Trosman. Disponible en <<http://www.trosman.com/jul2007>>.

(der.)

**Figura 65.** Nadin Zlotogoda disponible en <[http://www.vistelacalle.com/wp-content/uploads/2009/08/nadine\\_zlotogora4.jpg](http://www.vistelacalle.com/wp-content/uploads/2009/08/nadine_zlotogora4.jpg)>.



**Figura 66.** Pablo Ramírez. Disponible en <<http://www.pabloramirez.com.ar/1024.htm>>.



**Figura 67.** Remeras algodón orgánico. Zara disponible en <<http://www.divissima.com/media/t-shirt-zara-algodon-300x214.jpg>>, julio 2010.

Marcas reconocidas como Adolfo Domínguez, DCC Corporate Clothing, Gap Inc, Marks & Spencer, cumplen con los requisitos que se exigen, en el código de conducta de la ETI (Ethical Trade Initiative), descripta anteriormente, los cuales son:

1. Libre elección de empleo
2. Respeto a la libertad de asociación y del derecho a disponer de un convenio colectivo.
3. Condiciones de trabajo que respeten las normas de seguridad e higiene.
4. Requisitos medioambientales
5. No se utilizará mano de obra infantil.
6. Pago del salario base.
7. Las horas de trabajo extras no deben ser excesivas
8. Proporcionar un empleo regular.
9. No se permitirá el maltrato, ni un trato inhumano o severo.
10. Requisitos legales.
11. No habrá discriminación.

Diseño sustentable, responsabilidad social empresarial y comercio justo son los tres ejes del programa Integrando el Futuro, del Centro Metropolitano de Diseño (CMD), entendiendo de esta forma que nuestro país considera estas nuevas propuestas.

La moda parece repetir estilos ya vistos, aunque el resurgimiento de estos debería ser considerado como una forma de expresión completamente diferente, ya que surgen en un contexto social y en un tiempo diferente. Por último, deseamos que las prendas del tercer milenio o Siglo XXI, sean más informatizadas, inteligentes, ecológicas, justas y con diseño.



Figura 68. Vero Ivaldi.  
Fuente [MC] Nosotras, 2007.



Figura 69. Vero Ivaldi.  
Fuente [MC] Nosotras, 2007.



Figura 70. Tejidos realizados con  
leds (luz propia).

## El panorama artístico

En los comienzos de la década de ochenta, uno de los temas recurrentes era la recuperación de la pintura como operación manual, el redescubrimiento del "placer de pintar". En 1982, en la Martin Gropius Bau de Berlín la muestra Espíritu de la época (Zeitgeist), mostró las tres grandes vertientes de la pintura de los primeros años de la década.: los Nuevos salvajes alemanes (Neue Tilden), la transvanguardia italiana y la nueva pintura neoyorquina.

A principios de los años 80, el crítico de arte italiano Archille Bonito Oliva sorprendió a la escena artística internacional con un controvertido artículo publicado en la revista Flash Art en el que señalaba una nueva tendencia que rompía con las posturas teóricas de las vanguardias; la "transvanguardia". Ésta significaba el advenimiento de una posición nómada que no respeta ningún compromiso definitivo, que no privilegia ninguna estética, sino la de seguir los preceptos de una temperatura mental y material sincronizada con la instantaneidad de la obra". También se caracterizaron por la superposición y por el entrelazamiento de imágenes de capas distintas de realidad: la alta y la baja cultura, la historia del arte y los mass media.

Argentina se vio involucrada en este proceso de reivindicación de la pintura; fue una época vital, plena de experiencias colectivas, desinhibidas, espontáneas, casi sin límites, que coincidió con el retorno de las instituciones republicanas.

La nueva pintura significó el esperado retorno al mito del arte expresionista; apareció un expresionismo con texturas discordantes y colores sucios, realizado con pinceladas rápidas, pleno de ambigüedades, absurdo en sus temas y con extraño humor. Tres exposiciones cambiaron la mirada del arte argentino, ellas son:

- la de Carlos Espartaco (quien seguía los lineamientos de Oliva, teórico y promotor del grupo de la Transvanguardia italiana), que en

1982, presentó la exposición "La Anavanguardia, en la que se destacaron obras de Guillermo Kuitca, Alfredo Prior, Rafael Bueno, Armando Rearte y Enrique Ubertone;

- la de Jorge Glusberg quien presentó una muestra con el título "Nueva Imagen", integrada por dieciséis pintores, entre ellos, Kuitca, Bueno, Eckell y Monzo;
- la de Laura Buccellato y Carlos Espartaco, en 1983, que presentaron la exposición Ex-presiones, pinturas e instalaciones, con un grupo de artistas de la nueva generación, entre ellos estaban: Diuilio Pierri, Remo Bianchedi, José Garofalo, Juan Lecuona, Osvaldo Monzo, Felipe Pino, Jorge Pirozzi, Guillermo Kuitca, Alfredo Prior, Armando Rearte y Marcia Schvarz.

Estos artistas mostraban que el discurso visual y sus preferencias eran heterogéneos, optimistas y despreocupadas por las soluciones técnicas, indiferentes a las generaciones que los precedieron, también apelaban a la discontinuidad en sus obras.

Entre ellos el de mayor reconocimiento internacional fue Kuitca, su obra advierte interés por el psicoanálisis, pero ante todo es un pintor de espacios. En estos lugares, se desarrollan muchos de los procesos individuales y sociales, donde se producen las más diversas experiencias humanas, desde nacer hasta morir, desde lo más placentero hasta lo más doloroso. En esta década también se inspiró en el teatro, su referente fue la bailarina y coreógrafa Pina Bausch, y realizó las composiciones con figuras diminutas, misteriosas y perturbadoras. También en 1987, comenzó a trabajar en la serie de mapas pintados sobre telas.

En obras como *La Tablada Suite*, de los años noventa, cuyo título sale del cementerio judío de Buenos Aires, Kuitca utiliza un sistema de representación convencional: las plantas de los edificios. Muchas veces éstas son diseñadas con cuidado, simplificadas, convertidas casi en cuadros abstractos, y otras veces son expresionistas. Para el artista son

particularmente importantes los sistemas de representación usados en los proyectos arquitectónicos.

Otro de los artistas de la época fue Alfredo Prior, al comenzar la década del ochenta en la vía de la "nueva pintura", sus telas se llenaron de zonas de silencio, de cambios de perspectiva y de escala. El amor por la pintura japonesa, le dieron a sus obras simplicidad, irregularidad, impermanencia, lo inacabado, lo inconclusos, la caducidad, además había descubierto el absurdo, la provocación y el humor.

Las pinturas de Prior se poblaron de figuras caprichosas, como conejos en miniatura, osos y samuráis. Los osos de juguete actuaban vestidos como de samuráis y monjes zen. En sus obra abundan las grandes dimensiones con efectos pictoricistas, acuosos y gestuales. Algunas de sus obras son *King Kong* y *En cada suelo habita una pena* (1984), *Los conejos y los osos* (1986), y las series en donde aparecía Napoleón Bonaparte.

En 1994, Prior exhibió la videoinstalación *Cómo contarle la Historia de la pintura argentina a una vaca muerta*, plena de citas de Joseph Beuys y de irónicas reflexiones sobre el arte nacional, y en el 2001 presentó *La guerra de los estilos*.

El tercero de esta breve selección de artistas es Martín Reyna, quien en 1983, participó en un operativo que tenía como objetivo pintar unos murales en la estación Callao de la línea D de subterráneos de Buenos Aires en los espacios reservados para la publicidad, durante las horas de mayor tránsito de pasajeros. Poco después de realizados, los murales fueron destruidos por las autoridades de Subterráneos para que los espacios "ocupados", fueran nuevamente destinados a la publicidad.

Otros artistas que desarrollaron una estética de "fronteras", de indefinición, de ruptura de los límites; fueron Fernando Fazzolari, quien además de pinturas realizó instalaciones; Silvia Rivas, que trabajó con diversos materias hasta el video; Remo Bianchedi, que convierte sus pinturas y dibujos en partes de enormes instalaciones; y el más destacado Juan

Doffo, que hacia mediados de los años ochenta comenzó a usar la fotografía y la instalación paralelamente a la pintura. Entre sus obras encontramos: *Vértigo horizontal* (1999), una fotografía de un metro de altura por dos de ancho, una línea recta de fuego que ocupa todo el horizonte, manifiesta la infinita extensión de la pampa; y un conjunto de foterperformances denominadas *Extraña sustancia* (2003).

Otros artistas con propuestas similares, actuaron de manera independiente, aunque algunas veces participaron de muestras colectivas junto con integrantes del Grupo de la X; entre ellos Elizabeth Aro, Alejandro Corujeira, Leonardo Kestelman y Jorge Macchi,, un artista incansablemente nómada, un exponente de los procesos de la globalización, trabaja en Buenos Aires, Italia, España, Alemania, Inglaterra, Francia y Holanda.

En 1989 presentó su primera muestra personal llamada *Pinturas y Retablos de fines del siglo XX*. En 1992 expuso en París, las obras eran diseños de fragmentos de arquitectura gótica: bobedad oblongas, arcos apuntados, rosetones, y otros elementos iconográficos. Todo estaba realizado con materiales humildes, cotidianos, con resto de materiales vulgares, y desgastados, como sogas, maderas, metales oxidados o viejos lienzos. Otros trabajos: *Herramientas místicas*, *Escalón* (1995), *Mar muerto* (1995); y entre los más reconocidos *Diluvio* (1994), *Accidente en Róterdam* (1995), *Vidas paralelas* (1998), *Charco de Sangre* (1998).

Entre 2001 y 2002, Macchi presentó exposiciones personales en varias galerías nacionales e internacionales donde expuso objetos, fotografías, instalaciones, acuarelas y videoinstalaciones; entre los títulos más importantes están *Fuegos de artificio*, *Súper-8* (1997), *Victima serial* (2000), *La canción del final* (2000). En sus obras Macchi apuesta por las obra de arte como "un misterio a investigar". Las referencias a Marcel Duchamp y Jorge Luis Borges encarna la idea de que no existe el verdadero sentido de una obra. El espectador debe hallar los secretos y las mentiras.

Surge también el arte de las minorías, entre ellas las mujeres; en este caso hacemos referencia a artistas como; Ana Gallardo, que se relaciona casi exclusivamente con el erotismo, los métodos anticonceptivos y el aborto. Entre sus obras; *Instrumental* (2000), que remitía a un método abortivo popular. Carolina Antoniadis, quien lleva el arte textil a la pintura. Además, su obra está ligada al neodecorativismo, que trabaja sobre la idea del placer de pintar y del placer de mirar. Las pinturas poseen un notable atractivo visual con su barroquismo y sus excesos en las formas y en los colores. Entre sus obras están: *La novia del azúcar*, y *Quimonos japoneses*. Usó también el patchwork una artesanía femenina casi exclusivamente. En los noventa emergieron un gran número de artistas mujeres, con pluralidad de visiones; y se diferenciaron de las de la década pasada por la disminución de tensiones entre los sexos.

En muestras personales o megaexposiciones como *a: e, i u o*, o *Juego de Damas*, se inclinaron por la exploración del cuerpo y de lo íntimo con videoinstalaciones, performances, fotografías y objetos. En sus obras siempre están presentes los síntomas del amor, del sexo, de los miedos, de los sueños, de las obsesiones, de los deseos más oscuros, etc. Entre las más destacadas están, Liliana Maresca, Marcela Moujan, Marta Ares, Silvia Gai, Graciela Harper, Nicola Costantino, Silvia Young, Claudia del Río, Marias Luz Gil, Maggie Atienza, Ariadna Pastorii, Karina Peisajovich y Diana Schufer. La exposición *Tajos bajos* (1997), no puede relacionársela sólo con el "arte feminista", los temas atañen por igual a hombres y mujeres.

Se destacaron con temáticas comunes o en forma referente al cuerpo. Liliana Maresca, cuyas instalaciones poseyeron siempre un tono provocativo, una de sus obras: *Maresca se entrega a todo destino 304-5457* (1993). Otras artistas son: Marcela Moujan, quien en la *Serie de la piel* (1994), mostraba su cuerpo desnudo en fotografías que registraban el acto de arrancarse la piel con las manos. Silvia Gai quien trabaja con objetos que revalorizan los géneros artísticos o las

artesanías tradicionales utilizadas por las mujeres, como el tejido y los encajes. Diana Schufer quien exhibió en 1994 una instalación con el título *Cartas y camas de amor*.

Nicola Constantino, su obra constantemente alrededor de la muerte, también está vinculada con los mundos del deseo, la moda y el placer. Además remite al asco, a lo abyecto. La vestimenta de la piel humana, los cadáveres de animales comprimidos en esferas, y los nonatos de terneros y potrillos que parecen cobrar vida, ubican a estos trabajos en el registro de "arte despiadado" (expresión de Virilio). Entre sus obras encontramos *Il Baccanale* (1989) que remite a la gula y a lo escatológico, temas reiterados posteriormente, *Cochon sur Canapé* (1993), la cual remite la tradición carnívora de la Argentina.

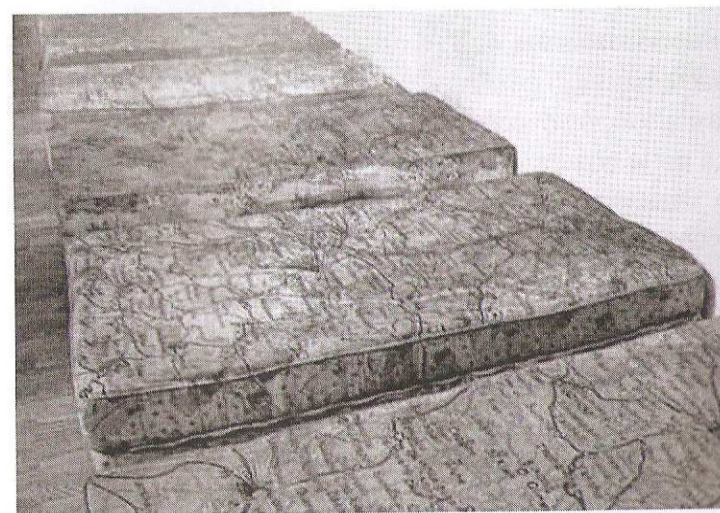
En 1994 se realizaron varias megamuestras y en todas predominaban cuatro macrogéneros: el objeto, la escultura, la instalación y la video instalación. Los artistas supieron dialogar con los espacios otorgados, mantuvieron el compromiso con la situación social actual, desde una concepción individual y subjetiva. Destacamos, entre otros, a Nora Correas, Diana Dowek, Roberto Elía, Alfredo Prior, Silvia Rivas, Clorindo Testa, Claudia Aranovich, etc.

Nora Correas abandonó los materiales del arte textil y se inclinó hacia una escultura objetual con referencias arcaicas. En la década del noventa, presentó la serie *Cota, Capa, Casa, Cuna*, en la que utilizó materiales como ramas, juncos, fragmentos de vidrios, alambres, hierros, cueros y crines. Otras instalaciones *Sangre, sudor y lágrimas* (1993), *Veo-veo* (1994), *Adiós* (1999).

En Diana Dowek se fusionan inseparablemente vida personal y obra artística, retroalimentándose desde hace décadas, desde que empezó a militar en el movimiento estudiantil a fines de los años cincuenta. Esa coherencia indeclinable tiene en ella algo muy pasional, una mística ligada al ejercicio de la solidaridad, a la enmienda de iniquidades que afectan a los perseguidos por causas políticas, a los desfavorecidos



**Figura 71.** Diana Dowek. "Madres de Plaza de Mayo", 1983. Colección privada.



**Figura 72.** Guillermo Kuitca. "Más allá del mito", 1992. Colección privada.

del poder. Entre sus obras encontramos: *Coser la historia*, *La intolerancia argentina*.

La obra de Graciela Sacco desde 1983 está basada en el uso de heliografía, un método de impresión empleado por los arquitectos y dibujantes técnicos para duplicar los proyectos originales. En su obra *El incendio y las vísperas* (1996), inició una serie de instalaciones con fotografías parceladas, fragmentadas, de manifestaciones callejeras que avanzan amenazantes. Otras obras son: *Expulsión: con el agua en los pulmones*, *En peligro de extinción*, *Serie Bocanada* (1994), *Sombras del Sur y del Norte* (2000).

En la década del noventa, la escena del arte argentino mostró sucesivas caras; en los primeros años fue la del arte débil, light, rosa, kitsch o aguamango; como el "antiarte de la felicidad" en el que abundan la imitación de la manualidad escolar, los objetos de consumo popular, las Barbie falsificadas y los objetos de adorno doméstico. De estos años son características el intimismo de género, el neodecorativismo figurativo y la abstracción decorativa y citacionista.

Cerca de la cultura de masas y de la retórica publicitaria, Marcelo Pombo, demuestra interés por los productos manufacturados en serie, que esconden o muestran valores simbólicos inscriptos en el orden cultural de los espectadores. Sus obras más representativas son; *Frutillitas y la enredadera* (1992), *La fiesta despiadada* (1992), *Cae la noche sobre el río* (1996).

Otro representante es Miguel Harte, desde 1991 sus obras son el producto de un trabajo minucioso realizado con productos banales, de uso industrial o decorativo. Utilizó fórmica y otros materiales que imitan la madera y el mármol; también recurrió a los laminados plásticos y a la pintura nacarada. Entre sus obras encontramos; *La mosca* (1991), *El jardín filosófico* (2000).

El uso de las computadoras por parte de artistas visuales comenzó a mediados de la década de los sesenta, pero su expansión como



Figura 73. Carolina Antoniadis, "Kimonos Japoneses", 1994. Colección privada.



Figura 74. Miguel Harte, "El jardín filosófico", 1998. Colección privada.

instrumento para la producción de obras fijas o en movimiento no se produjo hasta comienzo de los años ochenta. Las tecnologías electrónicas y digitales permitieron a los artistas realizar experiencias con fotografías digitalizadas, soportes virtuales, video digital, CD-ROM, y páginas Web. En esta disciplina se destacan artistas como Gustavo Romano, Marta Cali, Oscar Carballo, Iván Calmet, Fabiana Barreda y Hernán Marina, entre otros. Gustavo Romano incursionó con las nuevas tecnologías, entre sus obras está, net.art (arte en la Red) y la instalación *Pieza sonora para ser caminada* (2004).

Muchos fueron los cambios estéticos que se dieron desde la década del ochenta hasta hoy. Cientos de nuevos artistas experimentaron en distintas disciplinas, obteniendo variantes estéticas de gran calidad y variedad. En la actualidad, muchos de los artistas mencionados, obtienen reconocimiento internacional, dejando al arte argentino en privilegiada consideración.



**Figura 75.** Nicola Constantino.  
"Vestidos de piel sintética", 2000.  
Colección privada.

## Bibliografía general

- AA.VV: *Hicieron la Historia Larousse*, Ed. La Nación, 2007.
- AA.VV: *Guía Visual de Pintura y Arquitectura*, Ed. La Nación, 1997.
- AA.VV: *Historia Visual del Arte Larousse*, Ed. La Nación, 2004.
- AA.VV: *La Nación 135 años Testimonios de Tres Siglos*, Ed. La Nación.
- BOUCHER, François: *Historia del traje en Occidente desde la Antigüedad hasta nuestros días*, Barcelona, Gustavo Gili, 2009.
- GALLEGO, Marisa: *Eric Hobsbawm y la Historia Crítica del Siglo XX*, Crítica, 2005.
- HOBBSAWM, Eric: *Historia del Siglo XX, 1914-1991*, Crítica, 2000.
- LÓPEZ ANAYA, Jorge: *Arte Argentino cuatro siglos de Historia (1600-2000)*, Emecé, 2005.
- LUNA, Félix: *Momento clave de la Historia Argentina. Los gobiernos radicales, desde el primer gobierno de Irigoyen hasta Alfonsín (1916-1983)*, Ed. La Nación, 2001-2003.
- , *Momento clave de la Historia Argentina. Los conflictos armados. De las Invasiones Inglesas a la Guerra de Malvinas*, Ed. La Nación, 2001,2003.
- SÁNCHEZ, Nora: "Saladitas, ferias polémicas que se multiplican en Capital", en diario *Clarín*, 23 de mayo de 2010.
- SAULQUIN, Susana: *Historia de la moda argentina*. Buenos Aires, Emecé, 2006.
- THE NEW LEFT REVIEW, "Las mutaciones incesantes de un mundo sin sosiego", especial de la revista en diario *Clarín*, 23 de mayo de 2010.

## Páginas en la Web

- <<http://www.femeninas.com.ar/moda-decadas-1980-1990.asp>>.
- <<http://www.inti.gov.ar/sabercomo/sc33/inti4.php>>.
- <<http://tex-eco-sost.blogspot.com/>>.
- <<http://fashioninganethicalindustry.org>>.
- <<http://www.labourbehindthelabel.org/>>.
- <<http://www.cleanclothes.org/>>.
- <<http://www.primark.co.uk/Ethical>>.
- <[www.ethicaltrade.org](http://www.ethicaltrade.org)>.
- <<http://www.inti.gov.ar/sabercomo/sc33/inti4.php>>.
- <[http://www.culturageneral.net/Humanidades/Historia/Historia\\_del\\_Siglo\\_XX/](http://www.culturageneral.net/Humanidades/Historia/Historia_del_Siglo_XX/)>.
- <<http://www.fundacionprotejer.org/prensa-noticia.php?id=18090>>.
- <<http://www.fundacionprotejer.org/prensa-noticia.php?id=19511>>.